

SOCHA – SVEDOK DOBY MINULEJ

(Zmapovanie sochárskej tvorby regiónu Nové Zámky)



(katalóg výstavy) 2014

Socha – svedok doby minulej
(Zmapovanie sochárskej tvorby regiónu Nové Zámky)

Katalóg výstavy

Mgr. Lenka Otrubová

Knižnica Antona Bernoláka v Nových Zámkoch, 2014

ISBN 978 - 80 - 970415 - 7 - 1

Obsah

Úvod	5
Juraj MELIŠ	7
Otakar ČIČÁTKA.....	12
Tibor SZILÁGYI.....	19
Jaroslav GUBRIC	36
Jozef MAZAN	40
František RADVAN	42
Věra MERHAUTOVÁ	44
Rudolf ŠIPKOVSKÝ.....	46
Vladimír FARÁR	48
Július Ľudovít Eduard BEREZ	50
György LIPCSEY	52
Bibliografia	54
Použitá literatúra.....	56
Záver	56
Menný register	60
Geografický register	63

Úvod

Katalóg tematickej výstavy *Socha – svedok doby minulej* mapuje sochársku tvorbu regiónu Nové Zámky z obdobia 20. a 21. storočia.

Už samotný názov uvádza, že výstava prezentuje tvorbu regiónu, a to nie len autorov pochádzajúcich z okolia Nových Zámkov, ale aj autorov, ktorí svojou tvorivou činnosťou významne obohatili túto oblasť.

K novozámockým rodákom patria osobnosti:

Otakar Čičátka, ktorého tvorba je súčasťou reprezentatívnych budov mesta Nové Zámky. Jeho reliéfná tvorba sa nachádza na budove Mestského úradu, v priestoroch Domu kultúry Kovak na Hlavnom námestí. Žiaľ, nie každé dielo sochára Čičátka zostalo zachované dodnes. Preto výstava, *Socha - svedok doby minulej*, ponúka aj diela, ktoré boli súčasťou mesta a mnohí obyvatelia ich ešte majú v živej pamäti.

Juraj Meliš je autorom diel, ktoré majú zložitý osud. Práve preto sa snažíme prostredníctvom uvedeného vyzdvihnúť aj jeho tvorbu. Socha, ktorá bola takmer štyridsať rokov súčasťou námestia bola odstránená. Nič to však nemení na význame uvedeného diela, ani jej autora.

K tvorbe Novozámčanov prispieva svojou činnosťou aj sochár **Tibor Szilágyi**, ktorého diela sa nachádzajú v užšom centre Nových Zámkov. Prevažnú časť jeho tvorby predstavujú pamätníky významných osobností nášho mesta. Svojou tvorbou sa pýši nielen na Hlavnom námestí, či v Parku Ernesta Kleina pri synagóge, ale aj na termálnom kúpalisku – Štrand. Bližšie jeho tvorbu predstavuje už samotná výstava.

K tvorcom, ktorí sa zaslúžili o výraz mesta sa hrdo pripája aj akademický sochár **Jozef Pospíšil**. Jeho dielo, pomník Antona Bernoláka sa stal súčasťou Hlavného námestia niekoľkokrát. Osud tohto diela je nesmierne zaujímavý, podrobnejšie sa o jeho osude môžeme dozvedieť práve z výstavy. Pri autorovi zostávame, ale pomyselne sa presunieme do iného mesta nášho regiónu, do mesta Šurany. Dôvod je nasledovný, autor svojou pomníkovou tvorbou oživil aj toto mesto a je zaujímavé, že aj táto socha mala neľahký osud.

V meste zostaneme a predstavíme si aj diela a autorov, ktorí sa nemalým pričinením zaslúžili o tvár mesta. Významným sochárom, ktorý reprezentuje svoje rodisko je **Jaroslav Gubric**. Je autom azda najznámejšej sochy v Šuranoch, v prímestskej časti Nitriansky Hrádok. Socha znázorňuje Magna Mater – Veľkú Matku, nazývanú aj Hrádocká Venuša. Tvorba Jaroslava Gurbica je však oveľa rozsiahlejšia a medzi inými sa zaslúžil i o sochu grófký Žofie Bosniakovej, ktorá zaujíma v slovenských dejinách významné postavenie.

Pre celkové uvedenie výstavy je potrebné spomenúť aj to, že množstvo z uvedených sôch sa už nenachádza na svojom pôvodnom mieste, boli z rôznych príčin premiestnené alebo odstránené. Je i na nás, či si aspoň prostredníctvom podobných aktivít spomenieme na tvorbu a spoločenský prínos nielen našich rodákov, sochárov, ktorí sa podieľali na vytváraní prostredia nášho regiónu. Je nesmierne podnetné a zaujímavé, poznať históriu aj prostredníctvom sochárskej tvorby, pretože socha je svedok doby minulej.

Súčasťou katalógu je bibliografia a články o umelcoch nachádzajúce sa vo fonde Knihnice A. Bernoláka v Nových Zámkoch.

Mgr. Lenka Otrubová



Juraj MELIŠ

(13.7.1942 Nové Zámky)

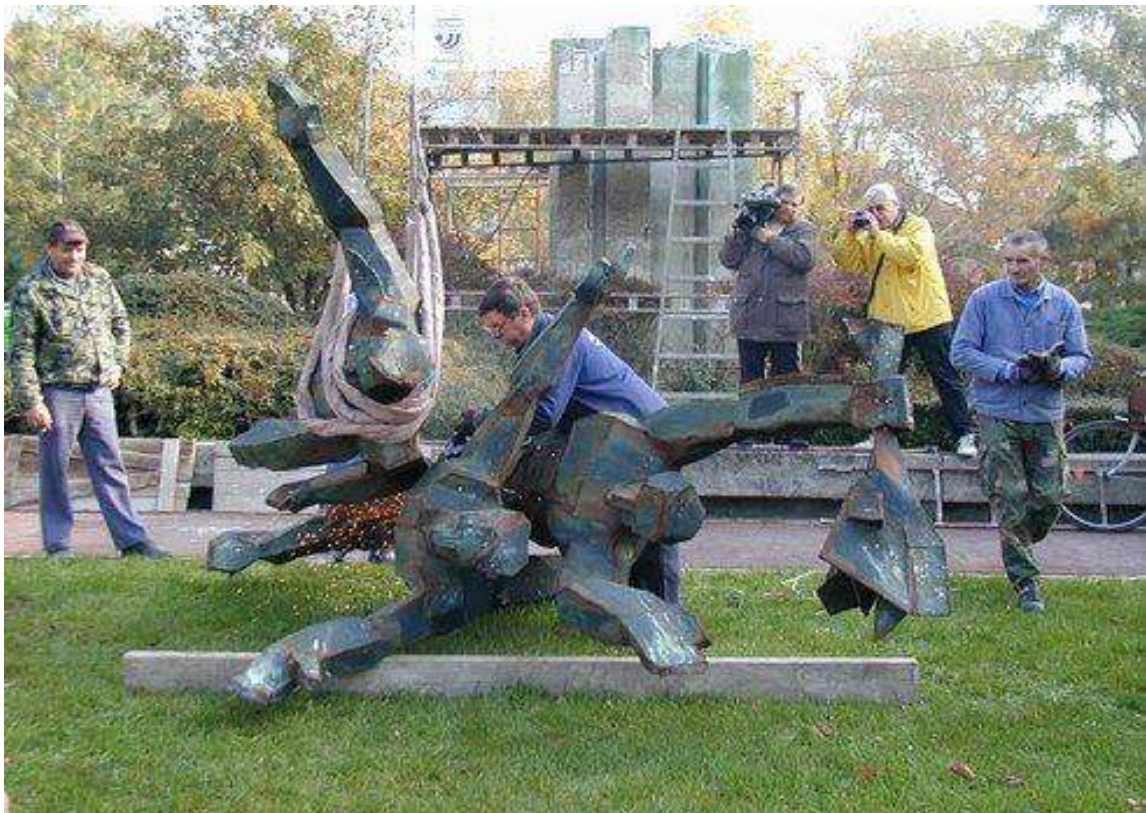
Juraj Meliš je rodákom z Nových Zámok. K umeleckej tvorbe sa dostal až na druhý pokus, kedy bol v roku 1960 prijatý na Vysokú školu výtvarných umení v Bratislave. Od roku 1962 prešiel na Oddelenie figurálnej plastiky¹ k profesorovi Jozefovi Kostkovi, ktorý v Jurajovi Melišovi objavil talent. V Kostkovom² ateliéri si osvojil sochárske techniky a získal zručnosť. Priestor ponúknutý Jozefom Kostkom na rozvoj vlastnej tvorivej činnosti bol nepochybne prínosom pre tvorbu novozámockého rodáka. V tomto období sa profesor Kostka tvorivo prejavoval nielen na pôde Slovenska, ale i v celej Európe. Jeho tvorba priamoúmerne ovplyvňovala aj jeho študentov. Úcta a obdiv, ktorý prechovávali k svojmu profesorovi sa pretavila aj do sochárskej tvorby študentov sochárskeho ateliéru. K európskym trendom sochárskej tvorby sa dostával Juraj Meliš vďaka rozhladenosti a informovanosti svojho mentora. V tomto období sa na Vysokej škole výtvarných umení formovali aj osobnosti slovenskej umeleckej scény akými sú: Vladimír Kompánek, Juraj Hovorka, Pavol Tóth. Avšak najvýznamnejší vplyv na tvorbu a napredovanie Juraja Meliša mal práve Jozef Kostka a jeho diela. Nadobudnuté skúsenosti a zručnosti sa stali pre mladého sochára neoddeliteľnou súčasťou jeho života a tvorby. Tieto aplikoval nielen na sochy, ktoré vytvoril, ale aj na samotné pôsobenie na Vysokej škole výtvarných umení, kde sa stal profesorom a vedúcim Katedry sochárstva. Jurajovi Melišovi sa ako jednému z mála poslucháčov VŠVU podarilo svoju diplomovú prácu umiestniť do exteriéru. Ide o dielo, ktoré bolo takmer štyri desaťročia súčasťou novozámockého námestia. Socha „Víťazstvo“ bola inštalovaná v roku 1966 na Hlavnom námestí v Nových Zámokoch, kde bola umiestnená pred Mestský úrad. Avšak v roku 2005 bolo toto dielo z Hlavného námestia v Nových Zámokoch odstránené. Informácie o odstránení sa opierali o množstvo teórií, medzi ktoré patrí odpor ku komunistickým symbolom, umeleckým dielam takzvaného socialistického realizmu. Uvedený pamätník

¹ plastika - jednotlivé sochárske dielo (voľné i viazané), ktoré vzniklo nanášaním hmoty

²Jozef Kostka (1912-1996)– akademický sochár, zakladateľ slovenského moderného sochárstva.

autora Juraja Meliša Víťazstvo mal výnimočnú pozíciu a množstvo uhlov, z ktorých sa dalo na dielo pozerat'. „Symbolizuje víťazstvo nad fašizmom, bez ktorého porážky by svet a Európa nemohli pokročiť ďalej, a súčasne je pamätníkom všetkých obetí angloamerického bombardovania Nových Zámok. Pripomína pamiatku, vojnou najviac zničeného mesta na Slovensku a vyjadruje aj nezabudnuteľnú spomienku na antifašistov mnohých národností v Slovenskom národnom povstaní. Dnes aktuálne symbolizuje aj víťazstvo demokracie, preto je to nadčasové umelecké dielo. Môžeme ho prijať aj za pamätník zjednotenej Európy v podobe EÚ, ktorá tiež vyrástla na základoch antifašizmu.“³

³In: -sb-, Socha Víťazstvo zmizne z novozámockého námestia. In: Naše Novosti: Nové Zámky, roč. 45/14, č.42, (2005), s.5 ISSN 2448/2000



Juraj MELIŠ

Vít'azstvo – súsošie, odhalenie 1966

materiál: zváraný kov

umiestnenie: 1966-2005

Hlavné námestie Nové Zámky

2005 odstránené

K tvorbe novožamočského rodáka Juraja Meliša patrí aj busta⁴ revolučného básnika Gergelya Czuczora⁵, ktorý v 19. storočí zastával významné miesto v maďarskej literatúre. V roku 1966 ju vytýčil Juraj Meliš z náhrobného kameňa z cintorína Babka. V ľavom rohu sochy je viditeľný rok 1849.

⁴ Busta - je sochárske znázornenie hornej časti človeka

⁵Gergely Czuczor (1800-1866) významný revolučný básnik 19. storočia.



Juraj MELIŠ
Gergely Czuczor - busta,
odhalenie 1966
materiál: kameň
umiestnenie: Park pri Csemadoku
Nové Zámky



Otakar ČIČÁTKA

(20.1.1914 Nové Zámky - 18.8.1993 Bratislava)

Dňa 20. januára 1914 sa v Nových Zámkoch narodil Otakar Čičátka. Jeho záujem o umeleckú tvorbu sa prejavil naplno po ukončení základného vzdelania a začal sa venovať modelovaniu a sochárskej tvorbe. S týmto úmyslom absolvoval odborné štúdium pod vedením Alojza Rigeleho⁶.

Počas štúdia sa dôverne oboznámil mladý študent Čičátka so sochárskymi postupmi a technológiami. Štúdium sa vrylo hlboko do pamäte Otakara Čičátka a svoje zaniehanie nepustil ani po ukončení trojmesačného študijného kurzu, ktoré zastrešoval Alojz Rigele, nestor slovenského sochárstva. V tomto období vytvoril diela svätých, kde materiál predstavovala prevažne sadra. Nadobudnuté vedomosti umelec využil pri svojej nasledujúcej tvorbe. Počas štúdia u Rigeleho získal neobyčajné zručnosti s tepanou a zváranou skulptúrou. Prípravné štúdium na Akadémii výtvarných umení v Prahe absolvoval práve u akademického sochára Alojza Rigeleho, a u akademického maliara Karola Harmosa⁷. Práve tieto osobnosti zabezpečili Čičátkovu výučbu kresby a modelovania.

V ranných dielach Otakara Čičátka sa odzrkadľuje Rigeleho tvorba z obdobia štúdií v jeho ateliéri, kde sa v dielach prejavoval dôraz na svetelnú modeláciu plastiky. Do ateliéru k profesorovi Bohumilovi Kafkovi sa dostal počas štúdií na Akadémii výtvarných umení v Prahe, kde študoval na oddelení figurálneho a monumentálneho sochárstva v rokoch 1934-1938.

Figurálna tvorba sa odráža práve v rozsiahlej sochárskej pamätníkovej tvorbe Otakara Čičátka. Jeho zmysel pre svetlo a geometrická dokonalosť tela sa stala východiskom pre tvorbu monumentálnych diel. Medzi ktoré je možné zaradiť aj sochu „Mier“ (1951), ktorá je umiestnená na budove Domu mieru v Nových Zámkoch, či sochu „ Nová rodina“ (1972)

⁶Alojz Rigele (1879- 1940) patril k najvýznamnejším slovenským sochárom prvej polovice 20.storčia.

⁷Karol Harmos (1879-1956) slovenský maliar

umiestnenú na Prednádraží. „*Otakar Čičátka sa venoval monumentálnej pomníkovej, komornej plastike a plastike architektúry s figurálnym zameraním. Už štúdiom v Prahe u profesora Kafku sa u neho prehĺbil záujem o monumentálnu formu, ktorú uplatňoval aj v dielach komorného charakteru.*“⁸

V tvorbe Otakara Čičátka sa prejavil aj vzťah k perforovanej skulptúre.⁹ Kde svoje úsilie vyjadril predovšetkým v dielach: „Rodinná pohoda“ (1975) nachádzajúca sa v Štúrove a fontána „Žena“ (1969), ktorá bola umiestnená v rodisku Otakara Čičátka. K realizáciám figurálnych reliéfov¹⁰ mal autor rovnako silné puto ako k plastike. Jeho tvorba zdobí v súčasnosti budovu Mestského úradu v Nových Zámkoch, uvedený reliéf nesie názov „Poľnohospodárstvo“ a „Priemysel“ z roku 1948 a interiér budovy Domu kultúry na Hlavnom námestí v Nových Zámkoch sa pýši figurálnym reliéfom Otakara Čičátka s názvom „Divadlo“ a „Literatúra“ z roku 1960.

Realistické prístupy čerpal cez impresívnu modeláciu formy so znakmi psychologického prieniku k vnútorne precítenému portrétu so sociálnou orientáciou. Socha sa stala symbolom vnútorného citového hnutia.

Medzi monumentálne diela Otakara Čičátka zaraďujeme aj sochu „Mier“ (1951), ktorá je umiestnená na budove Domu mieru v Nových Zámkoch.

⁸Šimo - Svrčeková, M.: Otakar Čičátka - sochárska tvorba. 1999, Nové Zámky: Crocus, 1999, nepag. ISBN 80-967271-6-8

⁹ skulptúra- sochárske dielo, ktoré vzniká v zásade uberaním hmoty

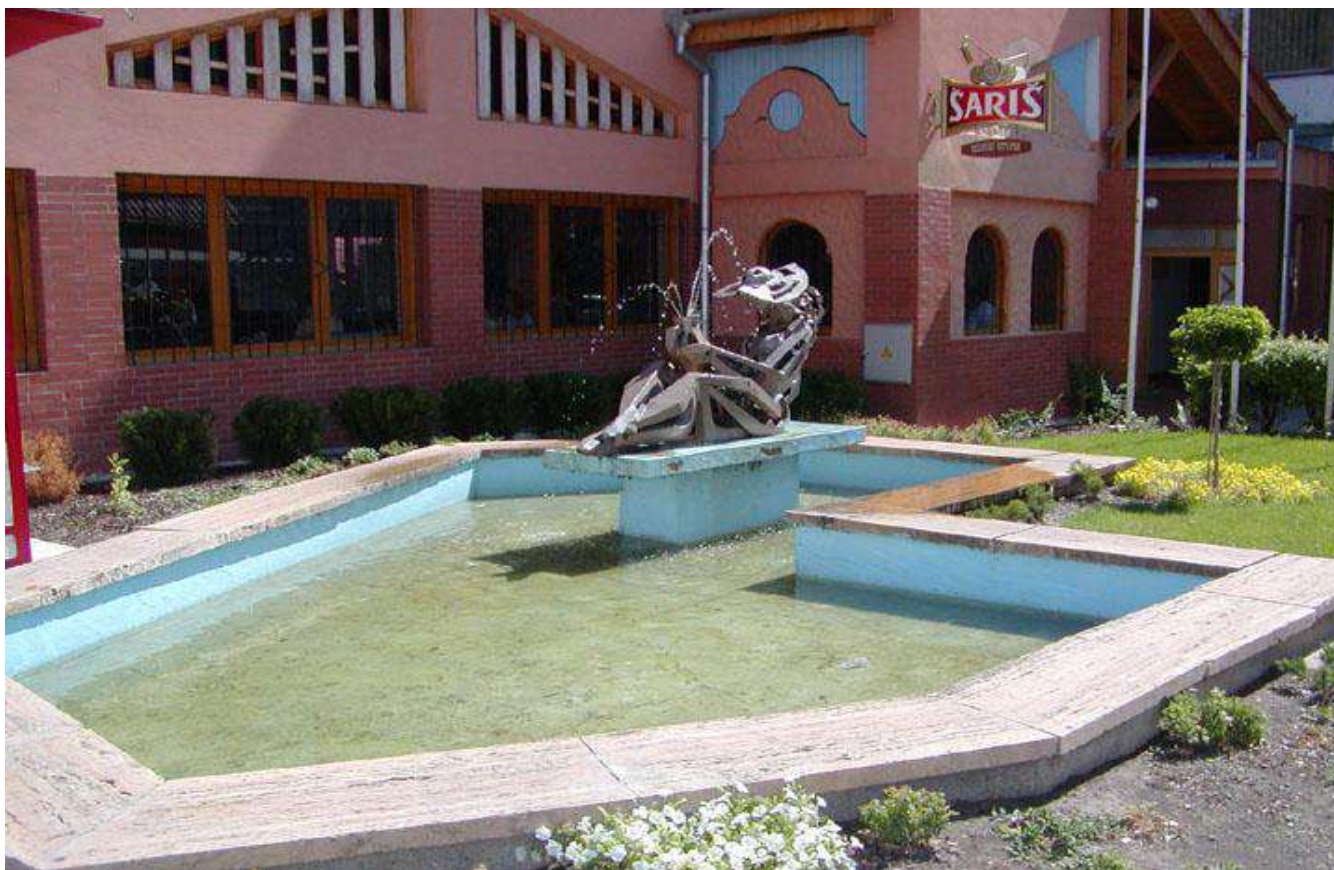
¹⁰ reliéf - sochárske dielo, určené na frontálny pohľad, tým sa líši od sochy, ktorá je určená pre viacero pohľadov.



Otakar ČIČÁTKA
Mier - figurálna plastika
odhalenie 1951
materiál: umelý kameň
umiestnenie: Dom Mieru Nové Zámky



Otakar ČIČÁTKA
Nová rodina – socha
odhalenie 1972
materiál: zváraná meď
umiestnenie: Prednádražie Nové Zámky



Otakar ČIČÁTKA
Žena – Prameň – figurálna plastika, fontána
odhalenie 1969, bola odstránená
materiál: zváraná perforovaná meď
umiestnenie: Ul. M. R. Štefánika Nové Zámky

Toto monumentálne dielo je ukážkou figurálnej tvorby Otakara Čičátku, v ktorom sa odráža súlad a geometrická dokonalosť tela.



Otakar ČIČÁTKA
„Poľnohospodárstvo“ – reliéf
odhalenie 1948
materiál: umelý kameň
umiestnenie: budova Mestského úradu,
Hlavné námestie, Nové Zámky



Otakar ČIČÁTKA
„Priemysel“ – reliéf
odhalenie 1948
materiál: umelý kameň
umiestnenie: budova Mestského úradu,
Hlavné námestie, Nové Zámky



Tibor SZILÁGYI

(7.2. 1953 Nové Zámky)

Umelecké vzdelanie získal na Škole úžitkového umenia v Bratislave v rokoch 1968-1972. Kde študoval pod vedením profesora akademického sochára Ladislava Šichmana¹¹ a Juraja Gavulu¹². K prvým mentorom Tibora Szilágyiho patrili novozámocký rodák, akademický sochár Juraj Meliš.

Po prvýkrát sa Tibor Szilágyi prezentoval verejnosti v roku 1988 samostatnou sochárskou výstavou, ktorá zabezpečila, že sa jeho meno dostalo do povedomia širokej odbornej i laickej verejnosti. Svojou tvorbou prezentuje najmä problematiku ľudskej existencie. Za sochársku tvorbu získal ocenenie na súťaži výtvarníkov v roku 1989 v Bratislave. Množstvo jeho monumentálnych diel sa nachádza nielen v regióne Nové Zámky ale aj v zahraničí.

Materiál, ktorý preferuje Tibor Szilágyi je bronz a kameň. Szilágyi sa v portrétnej tvorbe prezentuje ako autor, ktorý v realisticky zachytáva podobu svojich modelov. Vytvoril množstvo figurálnych plastík z bronzu, ktoré sú súčasťou mesta Nové Zámky: „Juraj Széchényi“¹³ (2005) je to bronzová socha arcibiskupa Juraja Széchényiho, ktorého zobrazuje v životnej veľkosti v hradnej bráne zo svetlého granitu ako v ruke drží výsadnú listinu, ktorou pridáva Novým Zámkom mestské práva. „Lajos Kassák“¹⁴ (2006), bronzová socha znázorňujúca osobnosť mesta Nové Zámky a prívetivej póze pozdravu Novozámčanom s klobúkom v ruke.

¹¹ Ladislav Šichman (1930-2011) akademický sochár. Venoval sa sochárstvu, drobnej plastike a medailérstvu.

¹² Juraj Gavula (1942-) akademický sochár.

¹³ Juraj Széchényi (1592-1695) ostrihomský arcibiskup, ktorý udelil v roku 1691 mestské práva Novým Zámkom

¹⁴ Lajos Kassák (1887-1967) básnik, prozaik, maliar, esejista, editor a teoretik avantgardy.

Tvorbu z kameňa reprezentujú fontány a pamätníky, predovšetkým k úcte a spomienke na 2. svetovú vojnu. V rodnom meste sa pýši fontánou na Hlavnom námestí z roku 1996. Tvarové riešenie fontány vychádza zo základu geometrického telesa - kocky. Zaoblením vonkajších častí získal autor tvor štvorlístka. Fontána je z francúzskej žuly a spodná časť fontány, nádrž, je vytvorená s jemne hĺbeného šedého granitu.

Do pozornosti sa Tibor Szilágyi dostal aj vďaka víťaznej ponuke „Pamätníka obetiam holokaustu“ (2008), ktorý je umiestnený v Parku Ernesta Kleina¹⁵. Na podstavci z prírodného kameňa v tvare rovnostranného trojuholníka je priečne umiestnený naklonený stĺp s pôdorysom rovnostranného trojuholníka, na vrchole je ulomený. Podstavec so stĺpom vytvárajú základný symbol židovstva, Dávidovu hviezdu. Ulomená časť symbolizuje zničenie židovstva v meste. Z ulomenej časti vyrastajú nové výhonky z bronzu. Sú symbolom pokračovania života tých, ktorí prežili holokaust.

¹⁵ Ernest Klein (1899-1983)- od roku 1931 – 1944 pôsobil ako hlavný rabin v Nových Zámkoch . V roku 1944, bol deportovaný s ostatnými novozámockými židmi do koncentračného tábora Aschwitz Birkenau Osvienčim a odtiaľ, do koncentračného tábora Dachau Allach. Po oslobodení americkou armádou v roku 1945, sa vrátil domov. Po skončení vojny emigroval do Kanady.



Tibor SZILÁGYI
Juraj Széchényi– pamätník
odhalenie 2005
materiál: bronz a svetlý granit
umiestnenie: Hlavné námestie
Nové Zámky

„Juraj Széchényi“¹⁶ (2005) - bronzová socha arcibiskupa Juraja Széchényiho ktorého autor Tibor Szilágyi zobrazuje v životnej veľkosti v hradnej bráne zo svetlého granitu ako v ruke drží výsadnú listinu, ktorou prideľuje Novým Zámkom mestské práva.

„Lajos Kassák“¹⁷ (2006) – je to bronzová socha znázorňujúca osobnosť mesta Nové Zámky. Sochár Tibor Szilágyi ju zobrazil ako v prívetivej póze pozdravuje Novozámčanov s klobúkom v ruke.

¹⁶Juraj Széchényi (1592-1695) ostrihomský arcibiskup, ktorý udelil v roku 1691 mestské práva Novým Zámkom

¹⁷LajosKassák (1887-1967) básnik, prozaik, maliar, esejista, editor a teoretik avantgardy.



Tibor SZILÁGYI
Lajos Kassák– pamätník
odhalenie 2006
materiál: bronz
umiestnenie: Banskobystrická ul. Nové Zámky



Tibor SZILÁGYI
Fontána štvorlístok
odhalenie 1996
materiál: žula a granit,
umiestnenie: Hlavné námestie Nové Zámky

Tvarové riešenie fontány vychádza zo základu geometrického telesa - kocky. Zaoblením vonkajších častí získal autor tvar štvorlístka. Fontána je z francúzskej žuly a spodná časť fontány, nádrž, je vytvorená s jemne hĺbeného šedého granitu.



Tibor SZILÁGYI
Pamätník obetiam holokaustu
odhalenie 2008
materiál: prírodný kameň, bronz
umiestnenie: Park E. Kleina
Nové Zámky

Na podstavci z prírodného kameňa v tvare rovnostranného trojuholníka je priečne umiestnený naklonený stĺp s pôdorysom rovnostranného trojuholníka, na vrchole je ulomený. Podstavec so stĺpom vytvárajú základný symbol židovstva, Dávidovu hviezdu.

Ulomená časť symbolizuje zničenie židovstva v meste. Z ulomenej časti vyrastajú nové výhonky z bronzu. Sú symbolom pokračovania života tých, ktorí prežili holokaust.



Socha „Emila Tatárika“¹⁸ (1998) symbolizuje pohodu a oddych občanom Emilom Tatárikom, ktorý sa v roku 1938 zaslúžil o založenie termálneho kúpaliska v meste, ktoré v súčasnosti nesie jeho meno.

¹⁸Emil Tatárik (1887-1957) zakladateľ termálneho kúpaliska v Nových Zámkoch (1938)



Tibor SZILÁGYI
Emil Tatárík – pamätník
odhalenie 1998
materiál: bronz
umiestnenie: Termálne kúpalisko Štrand Nové Zámky



Jozef POSPÍŠIL

(29.4.1879 Siladice – 15.7.1976 Bratislava)

Autor pochádza z okolia Trnavy, z obce Siladice. Vzdelanie získal na učiteľskom ústave v Modre. K umeleckej sfére sa dostal až po skončení Prvej svetovej vojny, kedy započal štúdium na Akadémii výtvarných umení v Prahe v roku 1920. V období 1920-1925 získaval vedomosti pod vedením profesora Jána Štursa¹⁹ a v rokoch 1925-1926 sa jeho vzdelávania ujal profesor Otakar Španiel²⁰. Po ukončení štúdia na Akadémii výtvarných umení v Prahe v roku 1927 podnikol cestu do Paríža. Po návrate zo zahraničia sa natrvalo usadil v Bratislave a tu pôsobil ako slobodný umelec.

Svoju tvorbu upriamil na pamätníky slávnych osobností akými boli: J. Hollý, P.O. Hviezdoslav, L. Štúr či A. Bernolák. V portfóliu tvorby Jozefa Pospíšila sa objavili aj monumentálne pomníky, tento element jeho tvorby reprezentuje Pomník roľníckeho povstania nad obcou Haniska na východe Slovenska. V roku 1974 mu bol udelený titul Zaslúžilý umelec. V Bratislave v roku 1931 založil Združenie slovenských umelcov, bol jeho predsedom až do rozpustenia v roku 1940.

Najvýznamnejším dielom pre naše mesto je pamätník slovenského jazykovedca Antona Bernoláka (1937), ktorý pôsobil v Nových Zámkoch v rokoch 1797-1813. Jozef Pospíšil zobrazuje Antona Bernoláka ako zrelého muža v kňazskom rúchu a v dlhom rozhalenom kabáte s vykročenou ľavou nohou, v pravej ruke drží symbolické pero a v ľavej knihu.

Sochárske dielo zväčša mení svoje stanovisko len vo veľmi výnimočných prípadoch. Socha Antona Bernoláka bola jednou z takých, ktorej osud je bohatší o to, že vystriedala nie len stanoviská v rámci jedného mesta, ale dokonca putovala cez polovicu Slovenska, až do Žiliny a späť. Po viedenskej arbitráži, keď mesto Nové Zámky pripadlo Maďarsku, bola

¹⁹ Ján Štursa (1880-1925) český sochár, jeden zo zakladateľov českého moderného sochárstva.

²⁰ Otakar Španiel ()

v novembri 1938 premiestnená do Žiliny. Získala dôstojné miesto, ju umiestnili na kamenný podstavec na prvé podlažie balustrády. Pred sochou stála fontána. V období rokov 1941 – 1944, kedy sa robili stavebné úpravy balustrády, ju premiestnili pred budovu niekdajšieho žilinského reálneho gymnázia (dnes Žilinská univerzita). Po oslobodení v roku 1948 vrátili sochu späť do Nových Zámkov. Kde bola umiestnená na pôvodné miesto. Neskôr, počas vlády socializmu bola socha opäť premiestnená na okraj mesta, dostala nové miesto na Bernolákovom námestí, v Bernolákovom parku. Kde zotrvala do svojho posledného presunu v roku 2005, kedy bola opätovne vrátená na Hlavné námestie, avšak už nie na pôvodné

Jozef Pospíšil zobrazuje Antona Bernoláka ako zrelého muža v kňazskom rúchu a v dlhom rozhalenom kabáte s vykročenou ľavou nohou, v pravej ruke drží symbolické brko a v ľavej knihu. Stojí na novom podstavci zo živej žuly, bez sokla s nápisom A. Bernolák z plastických bronzových písmen.



Jozef POSPÍŠIL
Anton Bernolák - pomník
odhalenie 1937
kultúrna pamiatka od roku 1963
materiál: bronz a žula
umiestnenie: Hlavné námestie Nové Zámky (od r. 2005)



Jozef POSPÍŠIL
Anton Bernolák – pomník
odhalenie 1937
kultúrna pamiatka od roku 1963
materiál: bronz a žula
umiestnenie: Hlavné námestie Nové Zámky (od r. 2005)

OSUD SOCHY

Socha mala zaujímavý osud: bola realizovaná z verejnej zbierky, ktorú inicioval Dr. Jozef Tiso. Základný kameň bol položený v Bernolákovom parku na Bernolákovom námestí 1.8.1937, odhalená bola 12.9.1937 a stála na podstavci umelecky vytesanom prírodnom pieskovci vysokom 5,5 m, bronzová socha s nápisom A. Bernolák (1762-1813) mala výšku 3,55 m, celkom bola vysoká 10 m a vážila 21,8 ton. Stála tu v rokoch 1937-38, až do času jej odvezenia do Žiliny (4.11.1938), pretože po Viedenskej arbitráži (2.11.1938), keď Nové Zámky pripadli Maďarsku, Slováci sa obávali o jej osud. O vrátení do Nových Zámkov sa rozhodlo 24.7.1948 a prevezená bola po 8. auguste 1948, po skončení okupácie územia Nových Zámkov fašistickým horthyovským Maďarskom. Bola umiestnená na Gottwaldovom námestí (teraz Hlavné námestie) pred budovou mestského úradu v záhone ruží.

Stála na podstavci z bieleho mramoru valcovitého tvaru s miernym rozšírením smerom nahor a bol na ňom nápis A. Bernolák. Stála tu až do roku 1967, keď bola premiestnená na okraj Bernolákovho námestia pri križovatke ciest na nový podstavec nízkeho štvorcového pôdorysu, z ktorého vyrastal mohutný 4-boký betónový kváder obložený platňami z prírodného kameňa, béžového vápenca, s nápisom A. Bernolák a stála tu v rokoch 1967-2005. V roku 2005 mestské zastupiteľstvo rozhodlo s konečnou platnosťou o jej umiestnení na Hlavnom námestí.

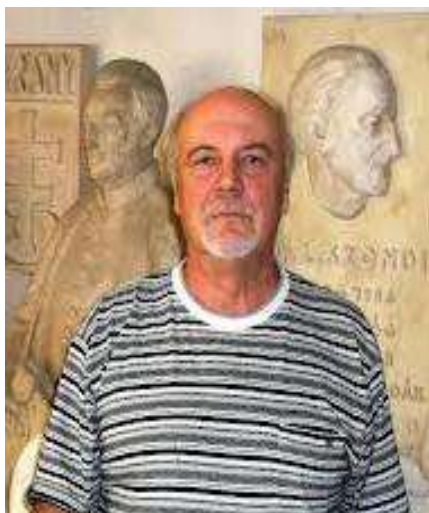


Jozef POSPÍŠIL
M.R. Štefánik– pomník
odhalenie 1968
materiál: kov
umiestnenie: Nám. hrdinov Šurany

OSUD SOCHY

Ide o dielo, ktorého osud je rovnako ako osud sochy A. Bernoláka poznačený dejinnými udalosťami. Keď v roku 1934 slávnostne odhalili sochu M.R. Štefánika v Areáli obchodnej akadémie, v tom čase pred budovou Štefánikovej štátnej meštianskej školy, bola to nevýslovná pocta pre mesto Šurany. Autorom pôvodnej sochy, ktorá sa stala symbolom slobody a slovenskej identity na južnom Slovensku bol Miroslav Motoška. Socha M.R. Štefánika mala zaujímavé momenty svojej existencie. V roku 1938 v období okupácie bola prevezená do Hlohovca. Do Šurian sa vrátila až v roku 1945, kedy bola v roku 1952 na základe komunistických rozhodnutí „roztavená“.

V roku 1968 bola opätovne obnovená podľa fotografickej predlohy akademickým sochárom Jozefom Pospíšilom. Po dobu dvadsiatich rokov bol tento pamätník zamurovaný v areáli Technických služieb mesta Šurany. Na novo bola odhalená na Námestí hrdinov v roku 1989.



Jaroslav GUBRIC

(3.1.1951 Šurany)

Akademické vzdelanie získal na Vysokej škole výtvarných umení v Bratislave, kde študoval na oddelení reliéfného sochárstva u profesorov Jána Kulicha²¹ a Rudolfa Pribiša²² do roku 1976. Svojou tvorbou nadväzoval na realisticko-impresionistickú tradíciu. Sústreďuje sa na tvorbu spoločensko angažovaných. Uprednostňuje monumentálne riešenia. V súčasnosti sa venuje voľnej tvorbe. Žije a tvorí v Šuranoch. Pracuje na katedre výtvarnej tvorby a výchovy Pedagogickej fakulty Univerzity Konštantína Filozofa v Nitre.

„V máji roku 1998 v časti Nitriansky Hrádok pribudol pamätník Veľkej Matky – Magny Mater od akademického sochára Jaroslava Gubrica. Je to zväčšenina /v nadľudskej veľkosti/ sošky, ktorú slovenskí archeológovia objavili počas systematického archeologického výskumu na lokalite slovenská Trója ...“²³ Význam vzácnej plastiky, na slávnostnom odhalení sochy, vedecky zhodnotil profesor Jozef Vladár DrSc. z Archeologického ústavu Slovenskej akadémie vied v Nitre. Významnosť hrádockej venuše sme si pripomínali podobizňou na Slovenskej dvojkorune z roku 1993.

Socha znázorňuje Žofiu Bosniakovú v životnej veľkosti, je z bronzu a umiestnená je na podstavci z kameňa. Nachádza sa na námestí pred budovou Základnej cirkevnej školy v Šuranoch, ktorá nesie jej meno.

²¹ Ján Kulich (1930 -) - slovenský sochár, predstaviteľ realisticko-formalistickej línie v slovenskom sochárstve

²² Rudolf Pribiš (1913- 1984) – slovenský sochár, vysokoškolský pedagóg, významný predstaviteľ slovenského umenia 20. Storočia v období socialistického realizmu

²³ In Zrubec, L.: Šurany, 1998, MÚ, Šurany, 1998, s. 155-158 ISBN 80-968048-6-3



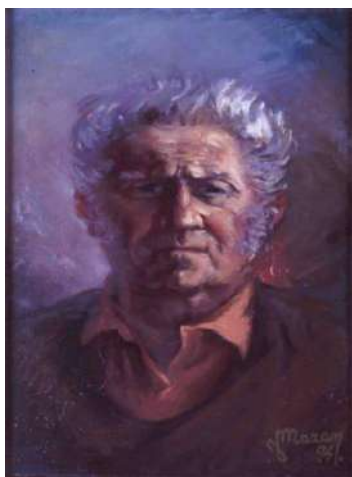
Jaroslav GUBRIC
Magna Mater – Veľká Matka - figurálna plastika
odhalenie 1998
umiestnenie: Nitriansky Hrádok – Šurany



Jaroslav GUBRIC
Žofia Bosniaková – pamätník
odhalenie 2010
materiál: bronz, kameň
umiestnenie: areál ZŠ Žofie Bosniakovej v Šuranoch



Jaroslav GUBRIC
Anton Bernolák – pamätná tabuľa a busta
odhalenie 1991
materiál: bronz, mramor
umiestnenie: budova Rímsko-katolíckeho
Farského úradu Nové Zámky



Jozef MAZAN

(* 11.1. 1920 Čata - † 6.3. 2007)

Jozef Mazan je rodákom z obce Čata v okrese Levice. Maľbu a sochárstvo študoval na Vysokej škole technickej v Zlíne, absolvoval tiež ročné štipendium na Akademie der Bildenden Künste v Mníchove. Jozef Mazan vytvoril niekoľko pamätníkov k SNP - v Nemeckej, Dolných Hámroch, Oslanoch, Cigeli. Podpísal sa i pod plastickú ornamentálnu výzdobu stropu pod balkónmi v Divadle P. O. Hviezdoslava v Bratislave, či ornamentálnu výzdobu Novej scény. Jeho diela zdobia okrem galérií a múzeí i interiéry MK SR, MV SR, či Lekárskej fakulty UK v Bratislave. Bol spoluzakladateľom prvého ZSVU a člen SVVU. Svojou tvorbou oživil aj Námestie Hrdinov v Šuranoch., ktorého dominantou je jeho socha „Družstevníčka“ (1954). V duchu socialistického realizmu sa týči s kosáčikom v ruke. Symbolizuje robotnícku triedu a poľnohospodársky charakter južného Slovenska.



Jozef MAZAN
Družstevníčka - figurálna plastika
odhalenie 1954
umiestnenie: Námestie Hrdinov Šurany



František RADVAN

(*9.9.1922 Radějice)

Autor pochádzajúci z Českej republiky, umeleckej činnosti inklinoval už od detstva. V roku 1937 nastúpil na Odbornú školu keramickú v Táboře. Po ukončení štúdia so zameraním na keramiku sa jeho druhým pôsobiskom od roku 1941 stala Umelekoopriemyselná škola v hlavnom meste. Kde získal viditeľnejšie smerovanie a záľubu v sochárstve. V dospelom veku sa prihlásil na Akadémiu výtvarných umení v Prahe, kde sa zdokonaľoval pod vedením akademických sochárov Jana Laudu²⁴ a Karla Pokorného²⁵.

Jeho dielom „*Materstvo*“ sa dnes kochajú obyvatelia Šurian.

Socha zobrazujúca matku s dieťaťom z roku 1965 je symbolom rodiny a spolupatričnosti slovenského národa. Matka drží svoje dieťa za rameno, pozerá na neho s láskou. Dieťa pravou rukou pridržiava loptu. Táto socha sa nachádza v parku pred Mestskou poliklinikou Šurany.

²⁴Jan Lauda (1891-1962) český sochár, žiak Josefa Václava Myslbeka, ktorý je výrazným predstaviteľom slovenského sochárskeho realizmu. Ako vysokoškolský profesor pôsobil na AVU, funkciu rektora v rokoch 1948-1950.

²⁵Karel Pokorný (1898-1959) český sochár a vysokoškolský pedagóg. Žiak Jána Štursu. Bol významným predstaviteľom tzv. sociálneho umenia 20. rokov 20. storočia a spoluzakladateľom Nové skupiny (1922), ktorá na neho bola orientovaná. Ako materiál preferoval sadru a pálenou hlinu. Venoval sa reliéfom, plastikám zvierat a ku koncu života aj portrétnej tvorbe.



František RADVAN
Materstvo - figurálna kompozícia
odhalenie 1965
kamenná skulptúra
umiestnenie: Park pred Mestskou poliklinikou Šurany



Věra MERHAUTOVÁ

(23.2. 1921 Praha -)

Česká akademická sochárka, získala vzdelanie na Strednej priemyslovej škole bytovej tvorby v Prahe. Neskôr sa orientovala na sochársku tvorbu, kde jej svoje vedomosti a zručnosti poskytl profesor Jan Lauda a Karel Pokorný na Akadémii výtvarných umení v Prahe. Po prvýkrát svoju tvorbu predstavila na spoločnej výstave pod názvom Výtvarní umelci na stavbách socializmu v roku 1952 v Prahe. Autorka sa venovala monumentálnej figuratívnej tvorbe ale aj komornej drobnej plastike.

Na Slovensku sa svojou tvorbou prezentuje sochou „Milenci“ (1966). Socha je umiestnená v areály pre Mestskou poliklinikou v Šuranoch.

Figurálna plastika českej sochárky Milenci nachádzajúca sa v parku pred Mestskou poliklinikou v Šuranoch znázorňuje mladých milencov v tesnom spojení. Muž ukazovákom ukazuje svojej milej čosi na oblohe?



Věra MERHAUTOVÁ
Milenci - figurálna plastika
odhalenie 1966
umiestnenie: Park pred Mestskou poliklinikou Šurany



Rudolf ŠIPKOVSKÝ

(17.2. 1933 Bratislava)

Rudolf Šipkovský prejavil záujem o umelecké remeslo, keď v roku 1949 začal študovať na Vyššej škole umelecko-priemyselnej v Bratislave. Na oddelenie figurálneho sochárstva sa dostal pod vedenie profesora Rudolfa Pribiša a profesora Jozefa Kostku, kde v rokoch 1953-1959 študoval. Po ukončení štúdií na Vysokej škole výtvarných umení sa zameril na komornú a monumentálnu tvorbu. Neskôr pôsobil ako docent na Katedre modelovania na Fakulte architektúry Slovenskej technickej univerzity v Bratislave. Figurálna plastika Rudolfa Šipkovského „Pohľad do vesmíru“ sa týči v areáli Základnej školy v Šuranoch od roku 1967. Znárodňuje muža s dieťaťom na pleci, ktorí s nádejou hľadajú do ďalekej vesmírnej budúcnosti.



Rudolf ŠIPKOVSKÝ
Pohľad do vesmíru - figurálna plastika
odhalenie 1967
umiestnenie: areál ZŠ Šurany

Vladimír FARÁR

(23.4.1934 Bratislava -)

Bratislavský sochár sa remeslu vyučil na Strednej škole umeleckého priemyslu v Bratislave, kde sa jeho vzdelaním zaoberal Theodor Lugs²⁶. Tu sa počas rokov 1950-1954 venoval keramike. Neskôr na vysokoškolskom štúdiu sa dostal pod patronát profesora Rudolfa Pribiša na Vysokej škole výtvarných umení. Na VŠVU sa zdokonaľoval na oddelení reliéfného sochárstva. Samostatne začal tvoriť v roku 1979 kedy svoju tvorbu predstavil na autorskej výstavy s názvom Sochárske dielo, v Galérii Cypriána Majerníka v Bratislave.

Mesto Šurany je obohatené o tvorbu tohto umelca. Socha „Dieťa s matkou“ (1985) sa nachádza pred Daňovým úradom na Ulici SNP. Jej posolstvom pre budúce generácie je rodinná súdržnosť a národná spolupatričnosť, ktorú symbolizuje práve vzťah dieťaťa a matky.

²⁶Theodor Lugs (1919 - 2000) sochár, keramikár, pedagóg. V roku 1938 absolvoval Štátnu československú školu keramickú v Prahe a v roku 1943 absolvoval Umelecko-priemyslovú školu v Prahe, u prof. Johnovej a J. Laudu. Od absolvovania školy v rokoch 1938 až 1945 bol samostatný výtvarník. Od roku 1948 pôsobil v Bratislave na Strednej škole úžitkového umenia ako profesor na keramickom oddelení.



Vladimír FARÁR
Dieťa s matkou – figurálna kompozícia, kamenná skulptúra
odhalenie 1985
umiestnenie: Pred Daňovým úradom Šurany



Július Ľudovít Eduard BEREZC

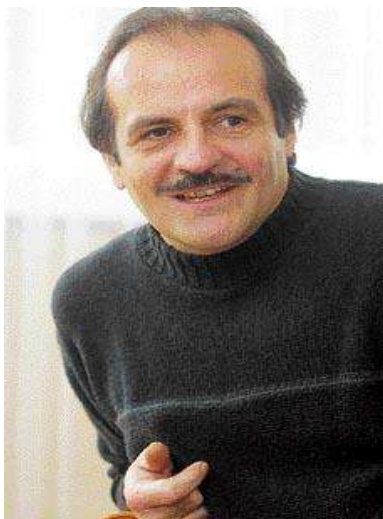
(*20.10.1894 Komárno - †7.10.1951 Budapešť)

V roku 1923 ukončil štúdiá na Umelecko-priemyslovej škole v Budapešti (prof. Simai, Orbán). Po štúdiách sa vrátil opäť do Komárna. K rodnému mestu a jeho okoliu sa viaže i jeho umelecká tvorba. V roku 1926 absolvoval študijnú cestu do Talianska. Jeho najznámejším dielom je socha Jókaiho. Bol Predovšetkým bol portrétistom. Do roku 1948 žil v Komárne, potom bol presídlený do Maďarska. Bol členom Spolku výtvarných umelcov v Bratislave. Vystavoval doma i v Budapešti (Maďarsko). V okolí sa nachádzajú jeho pamätníky postavené na počesť padlým v 1. svetovej vojne – v Zemianskej Olči (1929), vo Dvoroch nad Žitavou (1935), Veľké Kosihy, Modrany... Osud jeho sochy postavenej v Nových Zámkoch v roku 1936 je neznámy.

Monumentálny pamätník padlým hrdinom sa nachádza v blízkosti kostola vo Dvoroch nad Žitavou. Bol postavený na pamiatku obetí 1. svetovej vojny. V neskoršom období pamätník prešiel reštauráciou a boli doplnené mená obetí Druhej svetovej vojny. Opätovného odhalenia sa dočkal 22. augusta 1993



Július BERCZ
Pamätník padlým hrdinom - monumentálny pamätník
 odhalenie 1935
 materiál: kameň
 umiestnenie: Dvory nad Žitavou



György LIPCSEY

(*1955 Dunajská Streda)

Maďarský umelec žijúci na Slovensku. Od roku 1982 sa venuje umeniu a remeslám, je zakladateľom a učiteľom na umeleckej ľudovej škole v Dunajskej Strede. V roku 2006 získal Munkácsyho cenu. Je amatérskym umelcom, po rokoch práce si vytvoril vlastný a jedinečný štýl rezbárskej tvorby. Venuje sa predovšetkým abstraktnej tvorbe, avšak je autorom busty slávneho rodáka z obce Zemné, Štefana Aniána Jedlíka²⁷.

Busta slávneho rodáka z obce Zemné - Štefana Aniána Jedlíka bola odhalená v roku 1993. Je umiestnená v kostolnej záhrade. Na soche aj na hrobke je napísaný citát: „Spravodliví naveky žijú...“

²⁷Štefan Anián Jedlík (1800-1895) uhorský fyzik, rodák z obce Zemné. bol vynikajúcim, vedecky aktívnym experimentálnym fyzikom a konštruktérom prístrojov, ktorý svojimi výsledkami sa najmä v oblasti skúmania elektromagnetických javov zaradil medzi najvýznamnejších vedcov 19. storočia. O svojich experimentoch len pramálo publikoval a väčšinu svojich prístrojov skonštruoval len ako demonštračné pomôcky.



Juraj (György) LIPCSEY
Štefan Anián Jedlík - busta
odhalenie 1993
materiál: bronz
umiestnenie: Kostolná záhrada Zemné

Bibliografia

Knihy

1. Kolektív autorov. *Malá československá encyklopédie VI.* -1. vyd. – Praha: Academia, 1987. – 928 s.
2. Šimo-Svrčeková, Marta. *Výtvarníci šurianskej oblasti.* -1. vyd. - Nové Zámky – Šurany: GU – MsNV, 1988. – 30. s
3. Sokolov. *Meliš, Juraj.* Zámek Sokolov : duben - květen 1990 - 1. vyd. 1990. - 16 s.
4. Jančár, Milan. *Bilancia - Juraj Meliš.* - 1. vyd. - Bratislava : Galéria mesta a Galéria umenia Nové Zámky, 1994. - 87 s. - ISBN 80-88762-01-4
5. Martišová, Tatiana; Šutka, Jozef. *Nitriansky Hrádok – Slovenská Trója.* – 1. vyd. – Šurany: MÚ a MSKS Šurany, 1998. – 29 s.
6. Zrubec, Laco. *Šurany: 1138-1998.* – 1. vyd. – Šurany: MÚ, 1998. – 250 s. – ISBN 80-968048-6-3
7. Klobučníková, Magdaléna. *Otakar Čičátka (20.1.1914-18.8.1993)-sochárska tvorba.* - Nové Zámky: GU, 1999. – ISBN 80-967271-6-8
8. Bajcurová, Katarína. *Juraj Meliš.* -1. Vyd. – Bratislava: Slovenský Tatran, 2002 – 160 s. – ISBN 80-222-0505-2
9. Strba, Sándor. *Érsekújvári - Novozámocký album.* - 1. vyd. - Nové Zámky : vydavateľstvo Agentúra 22, 2005. - 160 s. - ISBN 80-969430-3-0
10. Bielíková, Viola. *Slovník výtvarných umelcov: Nitra, Šaľa, Zlaté Moravce* - 1. vyd. - Nitra : Krajská knižnica Karola Kmeťka, 2012. - 133 s. - ISBN 978-80-85143-36-2
11. Števon. *Aj to je život: básne :sochy* - 1. vyd. - Nové Zámky. - 198 s

Články

12. Hájeková, Anna. *Prostredie II - Les života* In: *Castrum Novum* - ISSN 207/93. - Roč.12, č.42 (2002), s.12.
13. Rožňová, Jitka. *Juraj Meliš: "Proces tvorenia je pre mňa všetkým"* In: *Naše novosti* - ISSN 2448/2000. - Roč.42, č.42 (2002), s.2.
14. vb. *Snenia Juraja Meliša* In: *Kultúrny život: Kultúra, literatúra, umenie, spoločnosť.* - ISSN 1335-6976.- Roč.3, č.29 a 30 (2002), s.2.
15. ta. *Juraj Meliš - ako idea, ktorú nespútal ani ostnatý drôt.* In: *Národná obroda.* - ISSN 48171. - Bratislava Roč.14, č.33 (2003), s.14.
16. Šimo-Svrčeková, Marta. *Prvý salón v GUNZ.* In: *Castrum Novum* - ISSN 207/93.- Roč.13, č. LM august (2003), s.22.

17. Šimo-Svrčeková, Marta. *Pamätníková plastika Tibora Szilágyiho*. In: *Castrum Novum* - ISSN 207/93.- Roč.13, č.45 (2003), s.8.
18. Šimo-Svrčeková, Marta. *Po stopách tvorby Tibora Szilágyiho*. In: *Castrum Novum* - ISSN 207/93. - Roč.13, č.46 (2003), s.5.
19. MŠS. *Naši jubilanti*. In: *Castrum Novum* - ISSN 207/93. - Roč.14, č.5 (2004), s.10.
20. Tasr. *Zámčania odhalili sochy Bernoláka a Szécsénya*.
In: *Naše novosti* - ISSN 2448/2000. - Roč.45/14, č.47 (2005), s.3.
21. SB. *Socha Víťazstvo zmizne z novozámockého námestia*. In: *Naše novosti* - ISSN 2448/2000. - Roč.45/14, č.42 (2005), s.5.
22. ma. *Umelec Lajos Kassák sa vrátil do Nových Zámkov*. In: *Naše novosti* - ISSN 2448/2000.
- Roč.46/15, č.36 (2006), s.4.
23. Sternová, Mária. *Odhalenie sochy Lajosa Kassáka*. In: *Castrum Novum* - ISSN 207/93. - Roč.16, č.38 (2006), s.3.
24. Šimo-Svrčeková, Marta. *Sochárska tvorba Jozefa Kostku* In: *Castrum Novum* - ISSN 207/93 - Roč.16, č.8 (2006), s.10.
25. Bajcurová, Katarína. *Posmešné zúfalstvá Juraja Meliša*. In: *Pravda :Denník*. - ISSN 1335-4051. - Roč.17, č.46 (2007) s.-7.
26. DCZ. *Odhali d'alší pamätník na počesť obetí holokaustu*. In: *Nitrianske noviny MY = Nitrianske noviny: Naše novosti*. - ISSN 1335-8375. – roč. 47/16, č.41 (2007), s. 4
27. Kasášová, Marta. *Pred sedemdesiatimi rokmi odhalili sochu Antona Bernoláka*. In: *MY: Naše Novosti* ISSN 2448/2000. - Roč.16, č.36 (2007), s.11.
28. Klobučniková, Magdaléna. *Profesor Juraj Meliš a jeho žiaci*. In : *Castrum Novum* - ISSN 207/93. - Roč.17, č.10 (2007), s.10.
29. Meliš, Juraj. *Pohl'adom Juraja Meliša* In: *Pravda :Denník*. - ISSN 1335-4051. -. - Roč.17, č.81(2007) s.7.
30. MK. *K princípu Juraja Meliša v novozámockej Galérii umenia* In: *MY = Nitrianske noviny :Naše novosti*. – ISSN 1335-8375. - Roč. 52/21[20], č. 25 (2012), s. 4.
31. Ballová, M. *Sedemdesiatpäť diel profesora, akad. sochára Juraja Meliša predstavuje zásadné mil'niky jeho života a tvorby*. In: *Castrum Novum* : Roč. 22, č. 23 (2012), s. 1, 3.
32. Markusková, Helena. *Socha autora Juraja Meliša sa stratila*. In: *MY = Nitrianske noviny: Naše novosti*. – ISSN 1335-8375. - Roč. 52/21[20], č. 17 (2012), s. 3.
33. mb. *Aj to je život :básne :sochy*. In: *Castrum Novum*. Roč. 23, č. 10 (2013), s. 4.
34. Rusnáková, Helena. *Rodáci si ctia pamiatku šľachtickej Žofie Bosniakovej*
In: *MY = Nitrianske noviny: Naše novosti*. – ISSN 1335-8375. - Roč. 53/ [21], č. 38 (2013), s. 7.

Použitá literatúra

Kolektív autorov. *Malá československá encyklopédie VI.* -1. vyd. – Praha: Academia, 1987. – 928 s.

Šimo-Svrčeková, Marta. *Výtvarníci šurianskej oblasti.* -1. vyd. - Nové Zámky – Šurany: GU – MsNV, 1988. – 30. s

Jančár, Milan. *Bilancia - Juraj Meliš.* - 1. vyd. - Bratislava : Galéria mesta a Galéria umenia Nové Zámky, 1994. - 87 s. - ISBN 80-88762-01-4

Zrubec, Laco. *Šurany: 1138-1998.* – 1. vyd. – Šurany: MÚ, 1998. – 250 s. – ISBN 80-968048-6-3

Klobučníková, Magdaléna. *Otakar Čičátka (20.1.1914-18.8.1993)-sochárska tvorba.* - Nové Zámky: GU, 1999. – ISBN 80-967271-6-8

Bajcurová, Katarína. *Juraj Meliš.* -1. Vyd. – Bratislava: Slovenský Tatran, 2002 – 160 s. – ISBN 80-222-0505-2

Šimo-Svrčeková, Marta. *Pamätníková plastika Tibora Szilágyiho.* In: Castrum Novum - ISSN 207/93.- Roč.13, č.45 (2003), s.8.

Šimo-Svrčeková, Marta. *Po stopách tvorby Tibora Szilágyiho.* In: Castrum Novum - ISSN 207/93. - Roč.13, č.46 (2003), s.5.

Súsošie Víťazstvo. In: Castrum Novum.- ISSN 207/93. - Roč.15, č.45 (2005), s.1.

SB. *Socha Víťazstvo zmizne z novozámockého námestia.* In: Naše novosti - ISSN 2448/2000. - Roč.45/14, č.42 (2005), s.5.

DCZ. *Odhalili ďalší pamätník na počesť obetí holokaustu.* In: Nitrianske noviny MY = Nitrianske noviny: Naše novosti. - ISSN 1335-8375. – roč. 47/16, č.41 (2007), s. 4

Markusková, Helena. *Socha autora Juraja Meliša sa stratila.* In: MY = Nitrianske noviny: Naše novosti. - ISSN 1335-8375. - Roč. 52/21[20], č. 17 (2012), s. 3.

Rusnáková, Helena. *Rodáci si ctia pamiatku šľachtickej Žofie Bosniakovej*
In: MY = Nitrianske noviny: Naše novosti. – ISSN 1335-8375. - Roč. 53/ [21], č. 38 (2013), s. 7.

Zdroje fotografickej prílohy

Autorská fotografia. A. Bernolák. [cit 24-01-2014]

Juraj Meliš. In: www.artgallery.sk [cit 01-02-2014] dostupné na internete: <http://www.artgallery.sk/pouzivatel.php?getPouzivatel=250>

Súsošie Víťazstvo. In: Kovács, Peter a Ágh, Peter: *Nové Zámky a okolie* [CD]. Nové Zámky, 2003 ISBN 80-969013-6-2 [cit 16-01-2014]

Súspšie Víťazstvo. In: *Odstránili súsošie Víťazstvo*. In: *Castrum Novum*.- ISSN 207/93. - Roč.15, č.45 (2005), s.1

Gergely Czuczor. In: Kovács, Peter a Ágh, Peter: *Nové Zámky a okolie* [CD]. Nové Zámky, 2003 ISBN 80-969013-6-2 [cit 16-01-2014]

Otakar Čičátka. Kubicka Kucsera, Klára. *Kepün: Szlovákiai Magyar Képzőművészek*. – 1. vyd. – Bratislava: AB-ART, 1999. 111 s. ISBN 80-88763-93-2.

Mier. In: Kovács, Peter a Ágh, Peter: *Nové Zámky a okolie* [CD]. Nové Zámky, 2003 ISBN 80-969013-6-2 [cit 11-01-2014]

Nová rodina. In: Kovács, Peter a Ágh, Peter: *Nové Zámky a okolie* [CD]. Nové Zámky, 2003 ISBN 80-969013-6-2 [cit 16-01-2014]

Žena – Prameň. In: Kovács, Peter a Ágh, Peter: *Nové Zámky a okolie* [CD]. Nové Zámky, 2003 ISBN 80-969013-6-2 [cit 13-01-2014]

Poľnohospodárstvo. Autorská fotografia. [cit 23-01-2014]

Priemysel. Autorská fotografia. [cit 28-01-2014]

Tibor Szilágyi. In: Kubicka Kucsera, Klára. *Kepün: Szlovákiai Magyar Képzőművészek*. – 1. vyd. – Bratislava: AB-ART, 1999. 111 s. ISBN 80-88763-93-2

Juraj Széchényi. Autorská fotografia. [cit 21-01-2014]

Lajos Kassák. Autorská fotografia. [cit 12-01-2014]

Fontána štvorlístok. In: Kovács, Peter a Ágh, Peter: *Nové Zámky a okolie* [CD]. Nové Zámky, 2003 ISBN 80-969013-6-2 [cit 16-01-2014]

Pamätník obetiam holokaustu. Autorská fotografia. [cit 20-01-2014]

Emil Tatárik. In: Kovács, Peter a Ágh, Peter: *Nové Zámky a okolie* [CD]. Nové Zámky, 2003 ISBN 80-969013-6-2 [cit 14-01-2014]

Jozef Pospíšil. In: www.pakamo.cz. [cit 19-01-2014] Dostupné na internete: <http://www.pakamo.sk/absolven.htm>

Anton Bernolák. In: www.sme.sk [cit 16-01-2014] dostupné na internete: <http://novezamky.sme.sk/c/6551421/novozamciana-si-uctia-pamiatku-a-bernelaka-omsou-i-konferenciou.html>

Anton Bernolák. Autorská fotografia. [cit 15-01-2014].

M. R. Štefánik. In: www.surany.sk. [cit 15-01-2014]. Dostupné na internete: <http://www.surany.sk/mesto/kulturne-pamiatky>

Jaroslav Gubric. In: www.teraz.sk [cit 15-01-2014]. Dostupné na internete: <http://www.teraz.sk/zo-skol/diela-sochara-jaroslava-gubrica-skras/21939-clanok.html>

Magna Mater. In: www.surany.sk. [cit 15-01-2014]. Dostupné na internete: <http://www.surany.sk/mesto/kulturne-pamiatky>

Žofia Bosniaková. In: www.surany.sk. [cit 15-01-2014]. Dostupné na internete: <http://www.surany.sk/mesto/kulturne-pamiatky>

Anton Bernolák. Autorská fotografia. [cit 12-01-2014]

Jozef Mazan. In: www.jozefmazan.webnote.sk. [cit 12-01-2014] Dostupné na internete: <http://jozefmazan.webnode.sk/fotogaleria/>

Družstevníčka. In: www.surany.sk. [cit 15-01-2014]. Dostupné na internete: <http://www.surany.sk/mesto/kulturne-pamiatky>

František Radvan. In: www.worldvitalrecords.com [cit 15-01-2014]. Dostupné na internete: [http://www.worldvitalrecords.com/person/Frantisek-Radvan/183377092-1000007\(CS\)](http://www.worldvitalrecords.com/person/Frantisek-Radvan/183377092-1000007(CS))

Materstvo. In: www.surany.sk. [cit 15-01-2014]. Dostupné na internete: <http://www.surany.sk/mesto/kulturne-pamiatky>

Věra Merhautová. In: www.klub-pohranici.cz [cit 08-01-2014] Dostupné na internete: <http://www.klub-pohranici.cz/news/pietni-akt-k-70-vyroci-umuceni-novinarky-jozky-jaburkove/#jj-1-6-jpg>

Milenci. In: www.surany.sk. [cit 15-01-2014]. Dostupné na internete: <http://www.surany.sk/mesto/kulturne-pamiatky>

Rudolf Šipkovský. In: Sochárska škola Jozefa Kostku. – 1. vyd. – Senica: Záhorská galéria. 1987, 94 s. [cit 18-01.2014]

Pohľad do vesmíru. In: www.surany.sk. [cit 15-01-2014]. Dostupné na internete: <http://www.surany.sk/mesto/kulturne-pamiatky>

Dieťa s matkou. In: www.surany.sk. [cit 15-01-2014]. Dostupné na internete: <http://www.surany.sk/mesto/kulturne-pamiatky>

Július Ľudovít Eduard Berecz. In: Kubicka Kucsera, Klára. *Kepün: Szlovákiai Magyar Képzőművészek*. – 1. vyd. – Bratislava: AB-ART, 1999. 111 s. ISBN 80-88763-93-2

Pamätník padlým hrdinom. In: www.vets.cz [cit 19-01-2014] Dostupné na internete: <http://www.vets.cz/vpm/mista/obec/5038-dvory-nad-zitavou/>

György Lipcsey. In: www.parameter.sk [cit 15-01-2014]. Dostupné na internete: <http://www.parameter.sk/sites/default/files/itthon/lipcsey.jpg>

Štefan Anián Jedlík. In: www.zemne.sk [cit 16-01-2014]. Dostupné na internete: <http://www.zemne.sk/sites/default/files/image/obec/jedlik.jpg>

Záver

Katalóg výstavy predstavuje sochársku tvorbu regiónu Nové Zámky. Cieľom výstavy ako aj katalógu bolo poukávanie na spoločenské a umelecké hodnoty regiónu. Vplyv umeleckého diela na historickú gramotnosť obyvateľstva, či len pokus o uvedenie si významu sochy ako dejinného ukazovateľa. Dôvody vzniku umeleckých diel sú predovšetkým považované za politickú angažovanosť, avšak, bez udalostí a osobností by nebolo možné si prostredníctvom umeleckej hodnoty v súčasnosti pripomenúť ich veľkosť a dôležitosť. Odkaz, ktorý nesú sa považuje za spoločenské memento.

Umelecká tvorba si zasluhuje pozornosť nie len odbornej, ale aj širokej verejnosti. Predovšetkým preto, že sa stala súčasťou našich životov, nášho okolia a našej identity.

Mgr. Lenka Otrubová

Menný register

B

BERECZ, Július s. 50

BERNOLÁK, Anton s. 29-30, 33, 35

BOSNIAKOVÁ, Žofia s. 36

C

CZUCZOR, Gergely s.10

Č

ČIČÁTKA, Otakar s. 12-13, 16

F

FARÁR, Vladimír s. 48

G

GAVULA, Juraj s. 19

GUBRIC, Jaroslav s. 35

H

HARMOS, Karol s. 12

HOLLÝ, Ján s. 29

HOVORKA, Juraj s. 7

HVIEZDOSLAV, Országh Pavol s. 29

J

JEDLÍK, Štefan Anián s. 52

JÓKAI, Mór s. 50

K

KAFKA, Bohumil s. 12-13

KASSÁK, Lajos s. 19, 22

KOMPÁNEK, Vladimír s. 7

KOSTKA, Jozef s. 7,46

KULLICH, Ján s. 36

L

LAUDA, Jan s. 42, 44

LIPCSEY, György s. 52

LUGS, Theodor s. 48

M

MAZAN, Jozef s. 40

MELIŠ, Juraj s. 7, 10, 19

MERHAUTOVÁ, Věra s. 44

MOTOŠKA, Miroslav s. 35

P

POKORNÝ, Karel s. 42,44

POSPÍŠIL, Jozef s. 29-30, 35

PRIBIŠ, Rudolf s. 46,48

R

RADVAN, František s. 42

RIGELE, Alojz s. 12

S

SIMAI, Orbán s. 50

SZÉCHÉNYI, Juraj s. 19, 22

SZILÁGYI, Tibor s. 19-20, 22

Š

ŠICHMAN, Ladislav s. 19

ŠIPKOVSKÝ, Rudolf s. 46

ŠTEFÁNIK, Milan Rastislav s.35

ŠTURSA, Jan s. 29

ŠTÚR, Ľudovít s. 29

T

TATÁRIK, Emil s. 19, 27

TISO, Jozef s. 33

TÓTH, Pavol s. 7

V

VLADÁR, Jozef s. 36

Geografický register

B

Bratislava s. 7,12, 19, 29, 36, 40, 46, 48, 50

Budapešť s. 50

C

Cigel' s. 40

Č

Čata s. 40

D

Dolné Hámre s. 40

Dunajská Streda s. 52

Dvory nad Žitavou s. 50

H

Haniska s. 29

Hlohovec s. 35

K

Komárno s. 50

L

Levice s. 40

M

Mníchov s. 40

Modra s. 29

Modrany s. 50

N

Nemecká s. 40

Nitra s. 36

Nitriansky Hrádok s. 36

Nové Zámky s. 7, 12-13, 19, 33, 50

O

Oslany s. 40

P

Paríž s. 29

Praha s. 12, 29, 42, 44

R

Redětice s. 42

S

Siladice s. 29

Š

Šurany s. 35-36, 40, 42, 44, 46, 48

T

Tábor s. 42

Trnava s. 29

V

Veľké Kosihy s. 50

Z

Zemianska Olča s. 50

Zemné s. 52

Zlín s. 40

Ž

Žilina s. 29-30, 33

**Socha – svedok doby minulej
(Zmapovanie sochárskej tvorby regiónu Nové Zámky)**

Katalóg výstavy

Zostavila: Mgr. Lenka Otrubová

Zodpovedný redaktor: Mgr. Ľubica Červená

Grafická úprava: Mgr. Lenka Otrubová

Vydavateľ: Knižnica A. Bernoláka v Nových Zámkoch,

Dátum vydania: 2014

Elektronický dokument

ISBN